

Le Magazine

JUILLET - #6

D'ÉVRY-COURCOURONNES

VÉLO

LA VILLE
DÉBUTE UN
NOUVEAU
CYCLE



DÉPISTAGE MASSIF ET GRATUIT
DU COVID-19 À ÉVRY-COURCOURONNES

4



10

TOUT SAVOIR SUR
LE BUDGET
COMMUNAL 2020

04 **DÉPISTAGE MASSIF ET GRATUIT**
du Covid-19 à Évry-Courcouronnes

08 Rénovation urbaine
LE NOUVEAU VISAGE
DES MIROIRS

10 **TOUT SAVOIR**
SUR LE BUDGET
COMMUNAL 2020

12 **SCÈNE NATIONALE**
Une nouvelle saison inspirée

14 Dossier : **VÉLO, LA VILLE DÉBUTE**
UN NOUVEAU CYCLE

22 **FOOD-TRUCK**
DANS LA VILLE

24 **GRAND PARIS SUD :**
fonctionnement et compétences

28 **DÉCOUVREZ L'ÉTABLISSEMENT**
FRANÇAIS DU SANG

30 **TRIBUNES**

32 **AGENDA**
Expositions, spectacles,
événements sportifs, concerts...
Faites le plein d'idées pour l'été
et changez d'horizon
près de chez vous !



14

Vélo
LA VILLE
DÉBUTE
UN NOUVEAU
CYCLE



22



AGENDA

32

édito



Chères Évry-Courcouronnaises,
Chers Évry-Courcouronnais,

Après une longue parenthèse liée à la période pré-électorale puis à la crise sanitaire du COVID-19, nous avons le plaisir de vous ré-adresser votre Magazine.

Complémentaire à La Quinzaine, ce format nous permet de revenir en détails sur des événements ou des actions de ces derniers mois. Mais aussi d'expliquer avec pédagogie certaines de nos décisions.

Dans cette édition, c'est le cas sur un sujet majeur : la place du vélo à Évry-Courcouronnes. Vous avez vu fleurir en quelques jours des pistes provisoires qui, comme leur nom l'indique, sont provisoires.

À la fin de l'été, nous tirerons un bilan objectif entre celles qui ont fonctionné et celles qui n'ont pas été fréquentées.

Cependant, je veux ici préciser que ces « corona-pistes » ont, par définition, été décidées dans l'urgence pour accompagner au mieux le déconfinement et la réouverture très progressive des transports en commun.

De ce fait, elles ne préfigurent en rien les pistes cyclables définitives et sécurisées que nous déclinons à travers notre futur Plan Vélo. Mais, puisqu'il s'agira de bien plus que de peinture jaune sur la voirie (stationnement, jalonnement...), nous prendrons le temps de la concertation, à compter de la rentrée prochaine et avec tous les habitants comme avec les associations cyclistes, pour déterminer les axes les plus pertinents « pour faire système » entre les lieux d'habitation, de travail, de loisirs, d'enseignement, les parcs et bien sûr les gares.

Nous prenons également le temps dans cette édition d'expliquer les enjeux du budget 2020, élaboré dans un contexte inédit de crise sanitaire, tout en actant les premières orientations de la nouvelle équipe municipale. Avec notamment une politique d'investissement en très forte hausse pour rénover le patrimoine municipal, entretenir les voiries et embellir nos espaces verts.

Ces échéances stratégiques de plus ou moins long terme ne nous empêchent surtout pas de porter la plus grande attention aux urgences du quotidien. Cela a été le cas chaque jour de la période de confinement, puis du déconfinement. Et ce sera notre préoccupation majeure de la période estivale pour venir en aide aux élèves décrocheurs, aux jeunes en recherche de stage, aux seniors isolés sans oublier les familles, plus nombreuses encore cette année, qui n'auront pas la chance de partir en vacances.

Je vous souhaite à toutes et tous un bel été 2020 !

A handwritten signature in black ink that reads "Stéphane Beudet". The signature is fluid and cursive, written in a professional style.

STÉPHANE BEUDET

Maire d'Évry-Courcouronnes

Président délégué de l'Agglomération Grand Paris Sud

CORONAVIRUS



DÉPISTAGE MASSIF ET GRATUIT DU COVID-19 À ÉVRY-COURCOURONNES

Évry-Courcouronnes est l'une des 32 villes d'Île-de-France sélectionnées par l'Agence Régionale de Santé où sera organisée une campagne de dépistage massive et gratuite du Covid-19. Objectif de cette campagne : éviter à tout prix les « clusters dormants ».

Jeudi 25 juin, le ministre de la Santé, Olivier Véran, avait effectivement annoncé que des tests d'ampleur auraient lieu en Île-de-France de manière à s'assurer que des foyers de contamination ne soient pas restés non détectés. Des centaines de milliers d'habitants sont ainsi concernés par cette mesure.

Les habitants recevront des bons afin de réaliser un test virologique, valables dans n'importe quel laboratoire d'Île-de-France. Si celui-ci est positif, ils pourront répéter la procédure avec un test

sérologique. À noter que les enfants de moins de dix ans ne bénéficieront pas de ces tests.

Les tests virologiques permettent de déterminer si une personne est porteuse du virus au moment du test grâce à un prélèvement par voie nasale ou salivaire. Le résultat est en général disponible dans les 24 heures qui suivent.

Les tests sérologiques permettent de rechercher si une personne a développé une réaction immunitaire après avoir été en contact avec le virus. Ces tests détectent la présence d'anticorps au moyen d'une prise de sang. Le gouvernement a fait savoir que d'autres régions connaîtraient le même processus dans les jours et les semaines à venir.

Rejoignez le 2C2L !

Vous souhaitez échanger sur la laïcité et promouvoir la liberté de conscience. Devenez membre du Conseil Citoyen Local de la Laïcité (2C2L) ! Ce conseil, composé uniquement de citoyens engagés, cherche à savoir comment est vécue la laïcité au quotidien par les Évry-Courcouronnais. Pour cela, le dialogue entre habitants et des actions de sensibilisation sont mis en place, toujours dans le respect de chacun. Si vous êtes intéressé, vous pouvez candidater jusqu'au **23 août 2020** en téléchargeant un formulaire sur le site de la Ville ou bien poser vos questions à lutte.discr@evrycourcouronnes.fr.



www.evrycourcouronnes.fr

SENIORS



Le restaurant du foyer-club a rouvert ses portes

Le restaurant du foyer-club a rouvert ses portes mardi 30 juin pour quelques habitués, en présence de Danielle Valero, première adjointe au maire en charge des Seniors. Les conditions sanitaires et le respect de la distanciation sociale ne permettent pas encore de revenir au fonctionnement habituel de la structure.



Inscriptions auprès du service Seniors
Tél : 06 10 30 20 86

HOMMAGE

Décès d'Alain Assilamehou

Nous avons appris fin juin le décès d'Alain Assilamehou, conseiller municipal à Courcouronnes puis à Évry-Courcouronnes depuis 2008 à mars dernier. Ses collègues et amis, colistiers se souviendront de sa gentillesse et de sa loyauté, de son investissement auprès des jeunes et du mouvement sportif. Président du club omnisports de Courcouronnes, Alain avait notamment hissé l'équipe féminine minime de basket du COC au titre de championne de France voici quelques années. Nous nous associons à la peine de sa famille et de ses proches.



Agences **ouvertes cet été**

Les postières et les postiers seront mobilisés pour la continuité du service cet été. La Poste assurera un accès à tous ses bureaux pendant la période estivale du 29 juin au 5 septembre 2020. Cette présence sera possible dans le strict respect des règles sanitaires.

- **Agora - 7, place des Terrasses de l'Agora**
Du lundi au vendredi : 9h à 12h et de 14h à 17h30
Samedi : de 9h à 12h
- **Hôtel de Ville - 48, boulevard des Coquibus**
Du lundi au vendredi : de 14h à 17h30
Samedi : fermé
- **Canal - 8, avenue de l'Orme à Martin**
Lundi : fermé
Du mardi au vendredi : 9h30 à 12h et de 14h30 à 17h
Samedi : de 9h à 12h
- **Courcouronnes-Centre - Mail de Thorigny**
Du mardi au vendredi : de 9h à 12h
Lundi et samedi : fermé
- **Village - Place du Général de Gaulle**
Lundi, mercredi, jeudi : de 9h à 13h
Mardi et vendredi : fermé
Samedi : de 9h à 12h
- **Parc aux Lièvres - 7, place du Parc aux Lièvres**
Lundi, mardi, jeudi, vendredi : de 9h à 12h
Mercredi et samedi : fermé
- **Aunettes - 38, place des Aunettes**
Mardi, mercredi, vendredi : de 9h à 13h
Lundi et jeudi : fermé
Samedi : de 9h à 12h

POUR LES SOIGNANTS

Cliquez, soutenez !

Vous avez applaudi ou tapé sur des casseroles chaque soir à 20h pendant le confinement ? Poursuivez désormais votre reconnaissance grâce aux réseaux sociaux. Début juillet, le centre commercial Evry2 a lancé un appel au « clic » sur le réseau social Facebook, relayé par la Ville et l'agglomération Grand Paris Sud. Les internautes sont invités à apposer le pouce bleu sur la publication de don afin que le montant correspondant au nombre de « likes » soit reversé par le centre commercial à la fondation du Centre hospitalier Sud Francilien (CHSF), à hauteur de 2500 €. Continuons de nous mobiliser pour nos soignants qui, quelles que soient les épreuves, restent mobilisés pour nous.



PROXIMITÉ

Les médiateurs à votre écoute

Le service Médiation de la Ville est en plein renouveau. Les dix médiateurs bénéficient désormais d'un local dédié pour accueillir les habitants sur rendez-vous.

Les médiateurs sont des agents communaux dont la mission est de venir à la rencontre et en aide aux Évry-Courcouronnais sur de multiples problématiques dans chaque quartier de la ville. Ils sillonnent le territoire avec pour seul objectif de faire le lien entre les habitants et les services de la Ville et les partenaires susceptibles de leur apporter des solutions. Conflits de voisinage, dialogue avec les jeunes aux abords des établissements scolaires, sensibilisation au « bien vivre ensemble », aide dans les démarches administratives, échanges avec les différents acteurs de quartier (commerçants, associations...) : les attributions de ces agents communaux sont très larges. N'hésitez donc pas à faire appel à eux !

Les missions des médiateurs

- Informer et orienter les habitants vers des partenaires spécialisés
- Aider les personnes dans leurs démarches quotidiennes
- Tenter de résoudre les conflits de voisinage mineurs
- Lutter contre les actes d'incivilité en sensibilisant les habitants
- Participer à l'élaboration et l'organisation d'évènements
- Être présents aux alentours des établissements scolaires et faire le lien entre les établissements et les familles
- Rencontrer les commerçants, les associations, les professionnels de l'éducation...

SERVICE MÉDIATION

Du lundi au vendredi : 10h30-18h30 (sur rendez-vous)

Aunettes/Épinettes/Centre-ville : 06 13 19 51 34

Champtier du Coq/Champs-Élysées : 06 22 09 58 14

Canal/Courcouronnes centre : 06 15 45 64 14

Pyramides/Bois Sauvage/Passage : 06 26 05 42 13

Parc aux Lièvres/Évry Sud : 06 11 41 02 82

mediateur@evrycourcouronnes.fr

SOLIDARITÉ

Bouchons d'amour

L'Association Les Bouchons d'Amour, créée en 2001, via son antenne locale, située à Courcouronnes Centre, collecte les bouchons en plastique. Elle les trie et les vend à un recycleur afin de participer au financement de matériel et d'équipements pour des personnes en situation de handicap. En préservant la planète par le tri et le recyclage, elle met en place les bons gestes pour les générations futures.

Si un petit bouchon isolé ne peut pas grand-chose, les millions de bouchons collectés en 2019 ont permis de recycler plus de 800 tonnes de plastique à l'échelle nationale. En Île-de-France, l'association a soutenu 22 projets pour un montant global de 21 341,30 € afin d'aider au financement d'appareils auditifs, d'aménagements de véhicules, de sièges et de transats de bain pour enfants, de fauteuils roulants...



Plusieurs bornes de collecte sont installées sur le territoire. Vous pouvez identifier leur emplacement via une cartographie en ligne
<http://bouchonsfranciliens.webnobe.fr>

COLLECTE DE VÊTEMENTS

Adoptez les bons gestes

Vos placards débordent de vêtements que vous ne portez plus ? C'est peut-être le moment de faire du vide mais attention : échelonnez vos dépôts ! Plusieurs conteneurs « Le Relais », présents sur le territoire, sont de nouveau en service pour permettre aux habitants d'y apporter les vêtements dont ils n'ont plus besoin, à des fins de recyclage. Ces derniers mois, face à la crise sanitaire du Covid-19, Le Relais a été contraint de suspendre son activité de tri et de collecte mais il doit aujourd'hui faire face à un afflux important de textile collecté à la suite du confinement. Le Relais invite donc les donateurs à adopter les bons gestes :

- Échelonner la fréquence des dépôts tout au long de l'année pour ne pas engorger les conteneurs avec le dépôt en une seule fois de plusieurs sacs (ex : 1 sac par semaine)
- Ne rien déposer au pied des conteneurs, ni en sac, ni en vrac (afin que le textile soit convenablement valorisé et que cela permette de lutter contre l'exclusion par la création d'emplois solidaires)
- Déposez les articles propres et secs dans des sacs fermés de 30 litres maximum à l'intérieur des conteneurs : vêtements, linge de maison, chaussures liées par paires et petite maroquinerie.



http://lerelais.org/donner.php?page=comment_donner

Apprendre à faire ses démarches en ligne



Comment faire ses démarches, avoir accès à son dossier, répondre à un mail quand on n'est pas à l'aise avec l'informatique ? Le Pass numérique est un dispositif qui permet aux personnes qui ne sont pas familiarisées avec les outils numériques de se former gratuitement. Il est piloté par la Ville via son CCAS (Centre Communal d'Action Sociale) en collaboration avec des associations locales (Siana, les Petits débrouillards et le PIMMS (Point d'Information et de Médiation Multi Services). Depuis près de 18 mois, plusieurs sessions d'ateliers gratuits destinés aux personnes éloignées des outils numériques s'y déroulent régulièrement, notamment sur le thème de l'accès aux sites d'administrations comme la CAF, la CPAM ou encore Pôle emploi, afin de leur permettre d'effectuer leurs démarches en ligne. À l'heure où l'outil Internet est de plus en plus utilisé par les administrations et autres services de proximité, le PIMMS d'Évry-Courcouronnes apporte une réponse concrète pour l'information et l'accompagnement personnes éloignées du numérique.

- **CCAS - Place des Droits de l'Homme et du Citoyen**
Tél. 01 60 91 60 01
- **PIMMS - 407, square Jacques Prévert**
Tél. 01 60 91 81 81
- **SIANA - 1, square de la Résistance**
Tél. 01 69 36 74 36
- **Les Petits Débrouillards - 13-15 Allée Jacquard**
Tél. 01 69 11 14 71



Inscrivez-vous sur le registre « Plan Canicule »

Les villes de plus de 5 000 habitants ont l'obligation de tenir un registre communal dont les données sont confidentielles.

Les résidents de plus de 65 ans ou 60 ans en situation de handicap ont la possibilité de s'inscrire sur ce registre pour bénéficier d'interventions sanitaires dans le cadre du Plan Canicule.

Ainsi la Ville prend des nouvelles et alerte de la situation climatique dans un cadre préventif.

Ce registre permet de maintenir un lien pour apporter une réponse adaptée aux pics de chaleur.



CONTACT AU 01 60 78 06 69
PLANCANICULE@EVRYCOURCOURONNES.FR
INSCRIPTION GRATUITE ET SANS ENGAGEMENT



Recherche bénévoles

Vous êtes bricoleur et vous souhaiteriez participer à la réparation d'objets et de petits équipements de la vie courante ? Un « Repair café » devrait bientôt voir le jour à la Maison de quartier du Bois Sauvage. Objectif : éviter de jeter ce qui ne fonctionne plus et échanger les savoirs dans une ambiance conviviale !



Infos et inscriptions
Maison de quartier du Bois Sauvage
Allée Jacques Monod
Tél. 01 64 97 83 66

PYRAMIDES



LE NOUVEAU VISAGE DES MIROIRS



Du 23 au 25 juin, les grands moyens ont été déployés, place des Miroirs, dans le quartier des Pyramides. À l'aide d'une grue, l'opération consistait à poser une passerelle piétonne de franchissement de la place. Long d'environ 60 mètres, cet équipement facilitera les déplacements dans le quartier. Son ouverture est prévue fin septembre, de même que l'ascenseur qui permettra un accès direct à la station de bus sur la place. À terme, le T Zen 4 y marquera l'arrêt,

contribuant à améliorer la desserte du quartier.

La pose de la passerelle marque l'achèvement de la 1^{re} phase de renouvellement urbain du secteur des Miroirs. Les travaux de voirie et d'aménagement de l'espace public (éclairage...) devraient également être terminés à la fin de l'été, avec notamment la réalisation d'un demi-terrain de basket, d'une aire de jeux sportifs et d'un parcours de musculation. Côté

environnement, les plantations seront effectuées à l'automne pour respecter le rythme des végétaux.

Les travaux engagés ces dernières années avec l'Agglomération Grand Paris Sud ont totalement transformé la place des Miroirs. L'urbanisme sur dalle d'origine a laissé place à un espace public ouvert, plus verdoyant et facilitant les circulations et la sécurité des habitants.

Des travaux et une expo à La Caravelle

Le site de la Caravelle poursuit sa modernisation. Sur la partie sud, les travaux de construction de 37 logements locatifs ont démarré en mai dernier (livraison prévue en 2022). Sur la partie nord, un espace vert éphémère va être aménagé, à l'emplacement de la friche laissée par la démolition de l'immeuble La Caravelle.

Les travaux préparatoires démarrent cet été. Réalisé avec l'Agglomération Grand Paris Sud, ce nouvel espace embellira le cadre de vie, facilitera les circulations des piétons et accueillera des événements. C'est ainsi qu'une première exposition sur la rénovation urbaine aux Pyramides devrait être installée après l'été.

Le choix de La Caravelle nord pour cette exposition ne doit rien au hasard. Le site est en effet voué à retrouver une place centrale à l'échelle du quartier. Une installation de type maison de projet à ciel ouvert est d'abord prévue, dans

une démarche de co-construction avec les habitants, en vue de la construction à terme d'un centre socio-culturel municipal du même type que le très prisé Centre social Brel Brassens au Canal.

Pour l'heure, cette première exposition en plein air est l'occasion d'un tour d'horizon des projets de rénovation urbaine engagés depuis 2006 avec le soutien de l'Agence Nationale pour la Rénovation Urbaine (ANRU). Près de 120 millions d'euros ont été investis par les collectivités, les bailleurs sociaux, les copropriétés et l'ANRU.

Aujourd'hui, la première phase de rénovation urbaine s'achève. Les nombreux travaux ont permis d'ouvrir davantage le quartier sur le reste de la ville. Un second projet incluant les quartiers Pyramides et Bois Sauvage permettra d'achever la transformation de ce quartier emblématique de la Ville Nouvelle.



Perspectives de l'ensemble des 37 logements locatifs en cours de construction sur le site de La Caravelle.

LOGEMENT ÉTUDIANT

Une résidence internationale sort de terre

Depuis quelques semaines, les anciens locaux de la CAF font l'objet d'une vaste opération de démolition préalable à la construction d'une résidence étudiante internationale à l'horizon de septembre 2021. Situé à proximité de l'Université, des commerces et des transports en commun, le site est idéal pour les étudiants du campus universitaire et des grandes écoles implantées sur la Ville. Le promoteur Sergic y proposera à terme environ 240 logements, dont la majorité seront des studios spécialement conçus pour l'accueil de très nombreux étudiants étrangers qui fréquentent le campus (Université Évry Val d'Essonne, Télécom SudParis, l'IMT-BS et l'ENSIIE). Ainsi qu'une trentaine de T2 à destination des étudiants-chercheurs. La résidence proposera en outre un vaste espace partagé, une cafétéria, un service de conciergerie, le prêt de trottinettes électriques, une salle de fitness et une laverie.



GIRATOIRE DU PARLEMENT EUROPÉEN

Travaux de modification

La société Total prévoit des travaux au cours de l'été pour remédier à certains défauts de fonctionnement sur le pipeline situé sous le rond-point du Parlement européen. Les interventions impacteront la circulation aux abords du giratoire. Ainsi, du 13 juillet au 28 août, la voie d'accès en direction du site propre rue A. de Gaspéri sera neutralisée, rendant le passage des bus impossible. Ces derniers devront emprunter une déviation balisée. Un accès sera toutefois maintenu pour les automobilistes souhaitant se rendre dans les restaurants jouxtant la rue A. de Gaspéri. Ce calendrier de travaux a été établi de manière à ne pas être mené simultanément avec les travaux de poussage du pont du Tram 12, terminés quant à eux le 10 juillet.



Jean Caron,
Conseiller municipal délégué
aux Finances

« S'ADAPTER, PROTÉGER ET INVESTIR »

Ces trois mots caractérisent un budget inédit dans son calendrier, son contexte ainsi que son contenu. Jean Caron, Conseiller Municipal Délégué en charge des Finances, nous explique en détails les nouveautés de ce budget adopté lors du Conseil Municipal du 2 juillet dernier

Pourquoi les verbes « s'adapter, protéger et investir » caractérisent selon vous le budget de cette année ?

Jean Caron : Adaptation, parce qu'en l'espace de 3 mois entre mars et juin, nous avons retravaillé entièrement l'équilibre budgétaire pour tenir compte des conséquences de la crise sanitaire, du délai à l'installation du nouveau conseil municipal et de la crise économique et sociale dès ses premiers signes. Protection, parce que l'on a mis en œuvre simultanément de nombreux dispositifs sociaux et fiscaux pour venir en aide aux personnes fragiles, aux jeunes, aux seniors mais aussi pour accompagner dans l'urgence nos associations et nos commerçants de proximité. Investissement, parce que malgré

l'interruption des travaux, puis leur reprise mais sous des protocoles sanitaires plus exigeants, nous allons très fortement accélérer l'entretien, la réparation et la rénovation du patrimoine municipal.

Plus de dépenses sociales, plus de travaux, mais en avez-vous les moyens ?

Jean Caron : Les fondamentaux budgétaires et financiers de notre ville sont d'un très bon niveau. Nous l'avions annoncé, nous pouvons aujourd'hui le mesurer : la création de la commune nouvelle nous a permis de consolider de précieuses recettes supplémentaires. Nous avons également poursuivi notre sérieux budgétaire tout au long de l'année dernière comme

l'atteste le Compte Administratif 2019 adopté en même temps que le Budget Primitif 2020 ; et nous dégageons un solide résultat positif qui nous permet aujourd'hui de financer les dépenses supplémentaires (soutien aux familles, subventions aux associations de solidarité) et de faire face à la diminution des recettes tarifaires (stationnement, périscolaire).

Justement, avez-vous chiffré précisément le « coût de la crise sanitaire » ?

Jean Caron : Le coût précis sera publié avec le compte administratif 2020, mais l'adaptation budgétaire l'a déjà intégré dans ses principaux impacts. D'abord, il faut le rappeler, les salaires des agents

municipaux n'ont pas été pris en charge par l'État dans le cadre du chômage partiel contrairement au secteur privé. Nous avons donc assumé pleinement nos responsabilités, y compris vis à vis des personnels contractuels dont l'activité en présentiel avait cessé de fait. Grâce à notre investissement massif en faveur du télétravail pour plusieurs centaines d'agents, nous avons réussi à maintenir les fonctions essentielles du service public (état-civil, paiement des factures, etc) et à absorber les surcoûts des mesures barrières. J'ajoute que nous venons également de voter une prime exceptionnelle COVID-19 pour exprimer notre gratitude à tous les agents municipaux en première ligne pendant la période du confinement: nos agents de la petite enfance, des temps périscolaires et de la restauration pour les dizaines d'enfants des personnels prioritaires (soignants, forces de l'ordre...) qui ont été accueillis pendant le confinement, sans oublier ceux de la Police Municipale et de bien d'autres services essentiels. Si au jeu des plus (dépenses imprévues liées à la crise, moindres recettes) et des moins (travaux suspendus, prestations diverses stoppées) le solde est clairement négatif, d'une part nous l'absorbons grâce à notre bonne gestion et d'autre part je considère que nous avons fait notre devoir de protection des plus faibles.

De nouvelles solidarités et de nouvelles pratiques de travail qui auraient mis des années à émerger se sont mises en place en l'espace de quelques semaines. C'est précieux et c'est à l'actif de cette crise !

Vous semblez optimiste, doit-on en déduire qu'il y aura une stabilité fiscale en 2020 ?

Jean Caron : La fiscalité à Évry-Courcouronnes va évoluer, non pas en raison de la crise que nous vivons, mais du fait de la création de la commune nouvelle. Lors du Conseil Municipal du 2 juillet, j'ai indiqué que nous avions choisi la durée d'harmonisation la plus longue possible soit 12 ans. Or, grâce à la suppression progressive de la Taxe d'Habitation, d'abord pour 80% des

Français entre 2018 et 2020 puis pour les 20% restants en 2023, il n'y aura en réalité pas d'harmonisation de cette taxe sur notre commune. Les taux pré-existants à Évry comme à Courcouronnes, ainsi que les abattements, resteront figés jusqu'à l'extinction de cette taxe.

Le processus d'harmonisation ne concerne donc que la Taxe Foncière, payée par les particuliers propriétaires de leur logement et les entreprises installées sur la commune.

Pour 2020, son taux s'ajuste très légèrement à la hausse côté Évry, à la baisse côté Courcouronnes, en application d'une formule assez complexe déterminée en lien avec les services fiscaux.



45 millions d'euros seront consacrés à l'investissement : entretien de notre ville (rues, trottoirs, écoles et gymnases). Parallèlement nous préparons aussi le financement des grands projets du mandat.



Quels sont les investissements marquants de cette année 2020 ?

Jean Caron : Nous avons inscrit 45 millions d'euros de dépenses réelles d'investissement. C'est historique dans le sens où même Évry + Courcouronnes n'avaient jamais atteint, en cumulé, de tels montants. C'est surtout la traduction des engagements de campagne du Maire, Stéphane Beaudet. Nos rues, nos trottoirs, nos écoles, nos espaces jeunesse, nos gymnases ont un grand besoin d'entretien patrimonial, si ce n'est d'une rénovation complète. Parallèlement, nous préparons le financement des grands projets du mandat qui verront le jour ces prochaines années et pour lesquels un important cycle de concertation s'organisera dès septembre prochain.

LES INVESTISSEMENTS MAJEURS DES PROCHAINS MOIS

800 000 €

Les centres commerciaux du Mousseau, de Petit-Bourg et du Rouillon feront l'objet de petits aménagements, marquages au sol, embellissement dans les semaines à venir.



4 M€

Une reprise des tapis de roulement sera réalisée sur de nombreuses voies en raison de la vétusté des enrobés entre août et septembre.



400 000 €

D'importants travaux intérieurs (peinture, électricité, plafonds et sols) sont en cours à l'Espace Jeunesse Pierre Nicolas.

3,3 M€

La restauration de l'école du Maréchal Leclerc a entamer sa transformation en self, encourageant ainsi l'autonomie des enfants dans des locaux mieux adaptés.

6,3 M€

Des bâtiments modulaires seront livrés à l'école Jacques-Tati fin juillet. Certaines classes pourront ainsi y poursuivre leurs apprentissages pendant les travaux d'agrandissement et de rafraîchissement du bâtiment.



Christophe Blandin-Estour

UNE NOUVELLE SAISON INS

Foisonnante, diverse, généreuse, ludique... La nouvelle saison culturelle de la Scène nationale de l'Essonne est à l'image de son territoire et de son public. Rencontre avec Christophe Blandin-Estournet, qui en assure la direction depuis 2013.

Depuis plus de sept ans Christophe Blandin-Estournet est directeur de la Scène nationale Agora-Desnos. Et s'il connaît bien la ville, ce n'est pas seulement parce qu'il y travaille. C'est aussi parce qu'il a choisi d'y vivre. Grand marcheur, il arpente régulièrement ses rues, ses quartiers. Des balades inspirantes à la rencontre d'une cité dont les particularités nourrissent le projet culturel du théâtre. « *Notre ambition est de proposer une programmation qui dialogue avec le territoire et sa population qui se caractérise par sa jeunesse, sa diversité, sa vitalité. Depuis 2013, par exemple, nous avons multiplié par quatre les spectacles jeune public, tout comme notre offre de spectacle fait une large part à la diversité. Ici, la question financière est aussi à prendre en compte, c'est pourquoi notre plein tarif est à 11 euros et à 6 euros pour les spectacles pour enfants. Lorsque nous travaillons sur la saison, nous nous interrogeons en permanence sur la pertinence de nos propositions. Nous ne ferions sans doute pas les mêmes choix dans une autre ville.* » Aujourd'hui les spectacles jeune public atteignent 96% de fréquentation et la Scène nationale touche 34 000 spectateurs chaque année (deux fois plus qu'il y a sept ans).

200 REPRÉSENTATIONS

Danse, marionnette, théâtre, spectacles pour enfants, cirque, arts de la rue, musique... La nouvelle saison propose soixante-quinze propositions artistiques triées sur le volet au prisme de ce que Christophe Blandin-Estournet appelle un « projet situé ». L'équipe du théâtre voit plus de 1000 spectacles par an, et lui près de 300 pour élaborer cette foisonnante programmation qui sera proposée sur les planches de la Scène nationale

(au Centre culturel Robert Desnos, au Théâtre éphémère ou au Théâtre de l'Agora), mais aussi dans de multiples lieux partenaires : Maisons de quartier, établissements scolaires, hôpital, espaces publics... 200 représentations tout au long de cette nouvelle saison dont le coup d'envoi sera donné le 26 septembre sur la place des Terrasses. Un rendez-vous gratuit qui alliera un spectacle de cirque, *Culbuta*, de la compagnie Mauvais Coton, et de musique avec *l'Homme-Orchestre*, de Santiago Moreno.

FAIRE DU COMMUN

Hostile à la sacralisation de la culture, qui tient encore trop de monde hors des salles de théâtre, Christophe Blandin-Estournet cultive les ouvertures à des propositions artistiques populaires : hip-hop, arts de la rue, cirque. Une fois par an, il laisse aussi la place à des jeunes du Centre social Brel-Brassens pour être programmateurs d'un spectacle. Âgés de 9 à 13 ans, ils ne sont jamais allés pour la plupart au théâtre. « *On leur confie " les clés du camion " : ils voient entre trois et quatre spectacles, ils gèrent les budgets, lisent les fiches techniques, tiennent des réunions de programmation... C'est à eux de décider. Leur choix est intégré à notre plaquette sans pour autant le signaler comme un spectacle à part choisi par des enfants.* » Même démarche avec le Conseil des jeunes d'Évry-Courcouronnes et l'association Citoyens Agités de Ris-Orangis qui, une fois par an, a carte blanche pour composer une soirée ciné-débat. Cette saison sera donc l'occasion de découvrir, se nourrir, se décaler... Avec quelques coups de cœur comme Résiste, Ethnophonik, Man Fan Laa, Made in ici et bien d'autres spectacles à découvrir sans attendre.

scenenationale-essonne.com

Réservations :

accueil@scenenationale-essonne.com

Tél. 01 60 91 65 65

Tarifs : 11€ la place, 6€ les spectacles jeune public et des abonnements à partir de 6€ la place.

rnet

SPIRÉE



VÉLO
LA VILLE DÉBUTE
UN NOUVEAU CYCLE



CIRCULATIONS DOUCES

Une ville apaisée, plus respectueuse de l'environnement et de la santé de ses habitants, qui fait la part belle aux circulations douces et aux modes alternatifs de déplacement... L'idée est porteuse de sens et d'avenir et méritera d'être posée de façon concertée dans le cadre de la définition du futur Plan Vélo à l'échelle d'Évry-Courcouronnes. Pour l'heure, face à la menace toujours présente de propagation épidémique, l'urgence a été - conformément aux demandes émises par le ministère de la Transition écologique et solidaire courant avril - la mise en place de « coronapistes » afin d'éviter la saturation des transports publics et ainsi encourager au respect des distances sociales depuis le 11 mai et jusqu'au 30 août. Aménagé conjointement par l'agglomération Grand Paris Sud et la Ville, ce réseau de près de 30 km de pistes emprunte des voies déjà existantes, identifiées grâce à un marquage au sol, des pictogrammes... En piste !

DES DÉPLACEMENTS ALTERNATIFS ET TEMPORAIRES

Le 28 avril dernier, le Premier ministre annonçait la première phase de déconfinement. Pour de nombreux habitants cela impliquait l'usage des transports en commun et la difficulté du respect des distances physiques toujours requises, lors d'affluences aux heures de pointe notamment. Afin d'accompagner ce retour progressif à la « normale », l'agglomération Grand Paris Sud et la Ville d'Évry-Courcouronnes, en tant que préfecture de l'Essonne et ville la plus densément peuplée

de l'Agglomération, ont développé, dans l'urgence, un réseau de 28 km de pistes cyclables alternatives temporaires, réparti sur les voies communales, intercommunales et départementales.

Le caractère urgent et provisoire de ces aménagements a conduit à l'instauration d'une vitesse limitée à 30 km/h sur les voies concernées, jusqu'au 28 août.

Après une phase d'observation et d'évaluation de ce dispositif, menée depuis mi-mai, certaines voies, parmi les moins empruntées par les cyclistes, seront rendues à la seule circulation automobile à partir de juillet (boulevard de l'Europe notamment).



Sur les 43 millions de déplacements quotidiens en Île-de-France, 70 % des trajets font moins de 5 km. L'usage du vélo paraît alors, en plus des considérations écologiques, une alternative incontournable et sanitaires adaptée pour participer à la réussite du déconfinement.

L'INFO EN +

La part des déplacements à vélo en France n'est que de 3%, contre 6 à 9% pour nos voisins européens.

L'objectif national est donc de tripler la part modale du vélo dans les déplacements du quotidien d'ici 2024.





Plus d'infos et plan des pistes sur le site de la Ville



TOUS EN PISTE !

État, associations locales, structures municipales... Tous ont suivi cette vague de la promotion du vélo comme déplacement alternatif à la voiture et ont mis en place différents dispositifs pour que chacun puisse bénéficier d'une remise en selle adaptée à sa pratique. Pour des raisons professionnelles, de santé, de développement durable, il y a mille et une raisons de se remettre en selle et autant de bons plans pour y parvenir. Tour d'horizon des dispositifs nationaux ou des bonnes initiatives locales !

Une chambre à air défectueuse ? Une roue voilée ? Pas de panique... Dans son atelier de réparation situé au Canal, Yannick Ploger redonne vie à tout type de bicyclettes. (lire ci-contre)



PRATIQUER LE VÉLO DES FORMATIONS POUR LES NOVICES

Début juillet, le centre social Brel Brassens, situé dans le quartier du Canal, a proposé aux habitants novices dans la pratique de la petite reine de s'initier aux joies du vélo en toute sécurité et à l'abri des regards. Pour ce faire, plusieurs sessions de formation sont organisées (à Ris-Orangis) tout l'été pour les adultes débutants. Chacun pourra repartir avec la fierté d'avoir « dompté la bête » de ferraille, n'imaginant pas un jour parvenir à chevaucher cette étrange bicyclette. Pour Joséane et Soraya, deux citadines qui ont grandi sans bicyclette, le challenge est de taille. Comme lors d'un plongeon dans le grand bain pour un nageur incertain, ces deux pétillantes mères de famille ont décidé, bravant toutes leurs appréhensions, de suivre la formation proposée par le centre social. « Mes enfants vont à l'école à vélo chaque jour

et j'aimerais pouvoir les accompagner, pendant les vacances, pour de longues promenades en famille. Je me suis donc décidée à venir, mais la peur au ventre », explique Soraya tandis que, pour Joséane, l'aspect santé a pris le dessus sur ses craintes. « J'utilise toujours le bus pour mes déplacements quotidiens. La chaleur, la promiscuité m'ont gênée, surtout avec l'épidémie. Je me suis dit que le vélo, que j'ai toujours souhaité apprendre à pratiquer, serait la solution idéale pour m'aérer, faire de l'exercice et me déplacer avec mon panier pour faire mes courses. » Les moniteurs de l'association Dare-Dare ont l'habitude de cet accompagnement et font tout pour rassurer leurs élèves qui, au prix de quelques cris refrénés (ou pas), finissent toujours par s'élancer, incroyablement confiants et triomphants, au guidon de leur vélo !





CANALCYCLES

RÉPARATION ET VENTE DE VÉLOS NEUFS ET D'OCCASION

Dans son entreprise de réparation et vente de vélos baptisée CanalCycles, Yannick accueille, conseille et accompagne les détenteurs de bicyclettes dans leur pratique en sécurisant leurs montures ou en trouvant le vélo idéal selon la nature des déplacements de ses interlocuteurs.

Grâce au dispositif Coup de pouce (*lire ci-dessous*), l'entrepreneur a vu affluer de nombreux habitants dans son atelier depuis la mi-mai, attirés par la participation de l'État aux réparations de vélos. « Cette aide a convaincu de nombreuses personnes de ressortir leurs vélos du garage, vingt ans parfois après l'avoir utilisé la dernière fois », confie l'expert. Vélo de ville, d'adulte ou d'enfants, VTT, vélo de course profilé... Yannick a en rayon une gamme variée de spécimens d'occasion remis à neuf pour tous les prix et tous les usages. Post confinement, plusieurs travailleurs ont poussé la porte de l'atelier pour

l'acquisition de vélos électriques, de plus en plus répandus dans le cadre des déplacements professionnels.

« Les cyclistes n'arrivent pas en sueur sur leur lieu de travail, c'est donc un avantage qui conforte souvent leur choix. »

Dans l'échoppe de Yannick, les vélos électriques neufs sont vendus entre 900 et 1 700 euros pour les modèles les plus technologiques. Un coût élevé à l'achat, certes, mais compensé par l'aide de la Région (*lire ci-dessous*) et la garantie de trois ans (seulement deux ans en grandes enseignes) sur la batterie et le moteur.



CanalCycles,
14 avenue du Bois de l'Épine
Tél. : 06 26 30 40 31
www.canalcycles.fr

DES AIDES FINANCIÈRES POUR SE REMETTRE EN SELLE

Une aide pour l'achat de vélo électrique

Dans le cadre de sa politique de développement de la pratique du vélo sur toute la Région Île-de-France, Île-de-France Mobilités met en place une prime à l'achat : jusqu'à 500€ pour les vélos et 600€ pour les vélos cargos. Quel que soit votre lieu de résidence en Île-de-France, vous pouvez bénéficier de cette aide.



www.iledefrance-mobilites.fr



www.coupdepoucevelo.fr

UN PLAN VÉLO À PLUSIEURS

Promouvoir les déplacements à vélo répond à plusieurs enjeux : environnementaux pour la préservation de la biodiversité et la réduction de la pollution, mais aussi de santé publique pour les bienfaits pour notre santé d'une activité physique plus importante. Le Plan Vélo, adopté en fin d'année répondra à l'ensemble de ces objectifs.

Région Île-de-France, Département de l'Essonne, communauté d'agglomération Grand Paris Sud... Tous ont déjà adopté leur Plan Vélo, porté notamment par Stéphane Beudet en sa qualité de Vice-président de la Région Île-de-France. D'ici quelques mois, la Ville devrait également adopter le sien, après une vaste campagne de concertation avec les habitants, les associations d'usagers... De prime abord, l'interrogation sur

l'accumulation de dispositifs favorisant la pratique du vélo en ville est légitime, mais à y regarder de plus près, le cumul des Plans Vélo à diverses strates territoriales revêt tout son sens. Qui n'a jamais pédalé cheveux au vent, épris de liberté, sur une piste cyclable remarquablement carrossée avant que celle-ci ne s'arrête net, devant un champ, face à une route, ou ce que l'on appelle un chemin de chèvre, chaotique, boueux et donc impraticable ? Les différents Plans Vélo, permettent justement de limiter autant que possible cette discontinuité des

pistes et de s'assurer de la continuité d'un réseau de circulations douces. Ces dernières empruntent, longent ou traversent des voiries communales, intercommunales, départementales, nationales... Chaque entité doit donc s'assurer de la sécurité des cyclistes et a l'obligation de se coordonner avec les autres. D'ici quelques semaines, l'ensemble des acteurs seront réunis afin de poser les bases du futur Plan Vélo d'Évry-Courcouronnes, discuté avec l'ensemble des habitants via des ateliers, et des réunions diverses.

3 QUESTIONS À...



Claude Maisonnavé-Couterou,

adjointe au maire en charge de la Transition écologique et sociale (espaces verts, biodiversité et déplacements doux) et de la transition numérique

1/ Réseau routier dense, RER, réseau de bus très développé et bientôt tramway... La Ville n'est pas dépourvue de modes de transports.

Pourquoi encourager le retour à des modes de déplacements plus doux ?

Nous ne sommes pas Copenhague ou Amsterdam, villes dans lesquelles le vélo est considéré comme un moyen de transport au quotidien. Cependant, Évry-Courcouronnes (NDLR : dès sa création dans les années 70) a très vite été dotée de pistes cyclables et d'un réseau de transports en commun étendu. Il est à noter que, sur la question de la mobilité comme sur d'autres, la ville a eu très tôt une vision innovante. C'est certainement son statut de ville nouvelle qui lui conféra rapidement aussi celui d'un territoire où il était possible d'essayer de nouvelles façons de vivre la ville, tant architecturales que sociales. La solution du vélo ne date donc pas d'aujourd'hui. Ce qui est nouveau en revanche, ici comme ailleurs, c'est qu'elle est devenue emblématique de la question du transport doux par plusieurs aspects : c'est un moyen accessible et abordable, réduisant la pollution de l'air et sans nuisances sonores ou visuelles, pratique et parfaitement adapté aux milieux et besoins urbains.

2/ Une place plus conséquente sera-t-elle accordée à un stationnement de vélo sécurisée en ville ?

La question de la sécurité lors du stationnement du vélo est incontournable pour encourager son utilisation en évitant l'écueil des vols massifs. Des dispositifs sont prévus dans le Plan Vélo mais cela passera aussi par la prise en compte d'espaces

de stationnement dédiés dans les futures constructions de logements. Reste que la question de la sécurité ne s'arrête pas là puisqu'elle englobe aussi celle du trajet, par le bon partage de l'espace entre les différents utilisateurs (piétons, cyclistes et automobilistes). Ainsi, la mise en place de zones dans lesquelles la voiture ne sera plus prioritaire est en réflexion : zones piétonnes, zone 30... Le champ des possibles s'offre à la ville et à ses habitants.

3/ La Ville développe-t-elle d'autres mesures respectueuses de l'environnement et de la santé de ses habitants ?

Le développement durable est un sujet à spectre très large avec une mission qui se révèle de plus en plus fondamentale pour notre avenir commun. Ainsi, la Ville autour de son élue à la Transition écologique et 1^{er} adjointe, Danielle Valéro, est allée plus loin dans son organisation pour une gestion transversale des sujets, qui sont nombreux : modes de déplacements, certes, travaux, optimisation des flux en lien avec l'Agglomération, vie scolaire, petite enfance, alimentation bio, gestion différenciée des espaces verts, zéro phyto, préservation de la biodiversité, suppression de produits à impact négatif sur la santé et sur l'environnement, à l'instar des perturbateurs endocriniens ou des produits plastiques à usage unique développement numérique... Autant de sujets qui feront l'objet d'une gestion éclairée avec trois objectifs : préserver, protéger et faire d'Évry-Courcouronnes une ville où la vie est plus douce qu'ailleurs.

« PLATEAUX »



DARE-DARE UNE ASSOCIATION QUI ROULE !

En rollers, poussettes, fauteuil roulant, à vélo... Favoriser les déplacements sur roues ou à pieds est le moteur de l'activité de Dare-Dare qui œuvre sur la Ville depuis plus de trente ans désormais. Connue des cyclistes qui viennent parfois en sortie de gare faire réparer leur vélo lors des ateliers mobiles de réparation ou des écoliers qui s'initient aux bonnes pratiques de la discipline en milieu urbain, Dare-Dare propose également des itinéraires afin de découvrir la Ville de manière différente. Acteur incontournable du Plan Vélo qu'adoptera la Ville dans quelques mois, Dare-Dare (dont l'acronyme signifie « *se déplacer autrement dans la région d'Évry* », sic) ainsi que la Fédération des circulations douces de l'Essonne sont à pied d'œuvre pour proposer les plus pertinents

et contribuer ainsi à l'élaboration du Plan Vélo d'Évry-Courcouronnes. Fin juin, l'association a d'ailleurs soumis au maire et aux conseillers municipaux une série de propositions visant à accompagner au mieux la Ville, en amont de la concertation qui débutera cet automne. Baptisées « propositions pour un partage de la voirie et la cohabitation des différents modes de déplacements », ces préconisations mettent notamment l'accent sur le balisage sécurisé des itinéraires réservés aux déplacements non motorisés, sur l'aménagement de stationnement pour les vélos ainsi que d'équipements de maintenance facilement accessibles. L'association participera activement à l'automne aux concertations menées auprès des habitants avant la définition du Plan Vélo.

 www.circulationsdouces91.org

3 QUESTIONS À...



Lucas Meslin,
conseiller municipal en charge
de la Ville intelligente et du Plan Vélo

1/ Quelles seront les étapes préalables à la mise en place du Plan Vélo sur la Ville ?

Le diagnostic ayant déjà été réalisé, il s'agit désormais d'engager une phase de concertation à la rentrée (septembre/octobre) qui aura pour objectif de définir le schéma du Plan Vélo. Une fois qu'il sera dessiné sur une carte, nous programmerons son déploiement, à mesure de sa matérialisation. D'ici à la rentrée, nous procéderons à quelques légers aménagements, sur la base des préconisations de l'association Dare-Dare.

2/ Comment les habitants pourront-ils prendre part à la définition de ce Plan Vélo ?

La concertation associera évidemment des associations de cyclistes telles que Dare-Dare et la Fédération pour les Circulations Douces en Essonne, dont certains habitants font partie. Elle sera également ouverte à toutes celles et ceux qui, soit parce qu'ils sont habitués à se déplacer en vélo ou parce qu'ils aspirent à le faire, souhaiteront participer à la réflexion. Nous inviterons les membres des Conseils de Quartier à s'exprimer afin d'intégrer, du mieux possible, tous les aspects de proximité. À partir du moment où on porte un intérêt au sujet, même sans être pratiquant régulier ou expert, il ne faut pas hésiter à prendre part à la concertation. Le Plan Vélo n'en sera que plus pertinent !

3/ L'agglomération Grand Paris Sud a déjà un Plan Vélo, comment les deux Plans pourront-ils coexister ?

Il n'y aura pas de juxtaposition ou de superposition de Plans Vélo. Cela n'aurait aucun sens. Ce qui importera, au final, ce ne sont pas tant les tracés que l'environnement dans lequel ils s'harmoniseront. C'est pourquoi, il faudra, dans notre vision, dépasser les frontières de la ville, pour en faciliter l'entrée et la sortie. A cet effet, l'approche territorialisée de Grand Paris Sud, notamment dans les jonctions entre villes, est essentielle. L'accès aux équipements inter-communaux, et ils sont nombreux sur la ville, avec une offre de stationnement adaptée, justifie aussi que nous nous appuyions sur les ressources de l'agglomération. Ces plans seront complémentaires.

STREET FOOD TRUCKS

Depuis plusieurs années, la Ville met à la disposition des restaurateurs ambulants des emplacements sur le domaine public communal.

Objectif : proposer aux salariés, aux étudiants et aux habitants une offre diversifiée et de qualité complétant celle des commerçants sédentaires. Les food trucks, installés ici et là à partir de cet été, permettront aussi d'animer les espaces publics et contribueront à la convivialité des quartiers.



Où et quand se restaurer ?

Au cours de l'été, plusieurs food trucks ou food bikes sélectionnés par la commune s'implanteront aux quatre coins de la Ville. Cuisine traditionnelle, burgers, saveurs d'Afrique, boissons chaudes et autres gourmandises seront proposés aux chalands désirant manger sur le pouce des produits faits maison à toute heure de la journée.

5



Parking du parc d

LA DÉLICIEUSE SÉLECTION 2020-2021

Sucrées ou salées,
découvrez les spécialités
des food trucks
tout juste sélectionnés !

Bello's Coffé

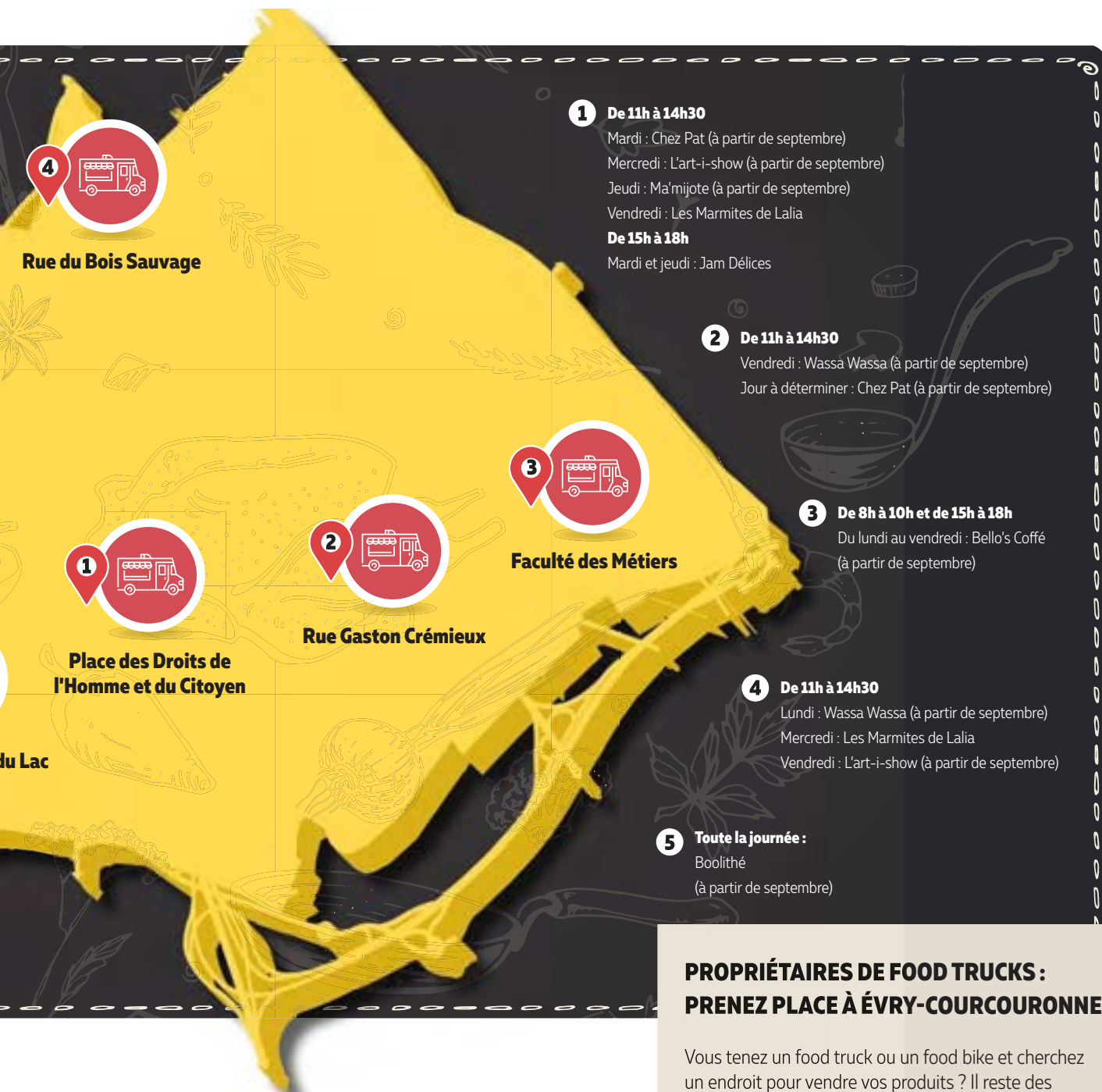
Spécialité : café
Infos et commandes :
06 10 24 44 53

Boolithé

Spécialité : crêpes et boissons
Infos et commandes :
07 83 03 39 85

Chez Pat

Spécialité : burgers
Infos et commandes :
06 08 26 48 83



Rue du Bois Sauvage

1 De 11h à 14h30

Mardi : Chez Pat (à partir de septembre)
 Mercredi : L'art-i-show (à partir de septembre)
 Jeudi : Ma'mijote (à partir de septembre)
 Vendredi : Les Marmites de Lalia

De 15h à 18h

Mardi et jeudi : Jam Délices

2 De 11h à 14h30

Vendredi : Wassa Wassa (à partir de septembre)
 Jour à déterminer : Chez Pat (à partir de septembre)



Faculté des Métiers

3 De 8h à 10h et de 15h à 18h

Du lundi au vendredi : Bello's Coffé
 (à partir de septembre)



Place des Droits de l'Homme et du Citoyen



Rue Gaston Crémieux

4 De 11h à 14h30

Lundi : Wassa Wassa (à partir de septembre)
 Mercredi : Les Marmites de Lalia
 Vendredi : L'art-i-show (à partir de septembre)

5 Toute la journée :

Boolithé
 (à partir de septembre)

Jam Délices

Spécialité : churros

L'art-i-show

Spécialité : burgers
 Infos et commandes :
 06 88 62 16 75

Les Marmites de Lalia

Spécialité : cuisine africaine
 Infos et commandes :
 06 60 69 10 93

Ma'Mijote

Spécialité : plat
 aux saveurs d'antan
 Infos et commandes :
 06 83 77 99 28

Wassa Wassa

Spécialité : cuisine
 d'Afrique de l'Ouest
 Infos et commandes :
 06 21 62 88 02

**PROPRIÉTAIRES DE FOOD TRUCKS :
 PRENEZ PLACE À ÉVRY-COURCOURONNES !**

Vous tenez un food truck ou un food bike et cherchez un endroit pour vendre vos produits ? Il reste des emplacements vacants situés dans des espaces verts ou sur des places et des voies passantes. Le planning des présences sur les emplacements est établi par la Ville au cours de la phase de sélection. Plusieurs commerçants peuvent occuper les emplacements à des dates et/ou des créneaux distincts afin de proposer une offre diversifiée aux consommateurs. Les entrepreneurs intéressés doivent remplir un dossier de candidature, disponible sur le site internet de la Ville et auprès du service Commerce.



Service Commerces
Tél. : 01 69 36 66 48 / 06 19 32 09 60

GRAND PARIS SUD SE RENOUVELLE

Lors des élections municipales, vous avez pu désigner vos conseillers communautaires pour six ans. Représentants de leur commune, ils sont chargés, à l'échelle de l'Agglomération, de prendre des décisions qui influent largement sur la vie quotidienne des habitants et l'avenir du territoire. Tour d'horizon du fonctionnement et des missions essentielles de ce service public.



L'intercommunalité, c'est quoi ?

En France, toutes les communes coopèrent entre elles au sein d'intercommunalités. Ainsi, elles réalisent ensemble ce qu'elles ne peuvent pas entreprendre seules et définissent des politiques communes visant au développement harmonieux et solidaire du territoire. Les agents de la collectivité en assurent la mise en œuvre. Métropoles, communautés de communes... : les intercommunalités peuvent prendre différentes formes, en fonction de leur taille ou de leurs modèles administratifs. Grand Paris Sud est une communauté d'agglomération de 352 688 habitants qui compte 23 communes.



À quoi ça sert ?

Cette coopération permet aux communes de mettre des moyens en commun pour mener des politiques publiques plus efficaces, améliorer la gestion locale et résoudre des problèmes complexes. L'agglomération organise ainsi l'aménagement de son territoire : économie, logement, transports, traitement des déchets, gestion des équipements sportifs et culturels... Pour financer ces services quotidiens et les politiques locales qui dessinent l'avenir du territoire, Grand Paris Sud dispose de ressources financières et fiscales qui proviennent des habitants et des entreprises, via l'impôt, ainsi que de l'État.



L'agglo, comment ça marche ?

La communauté d'agglomération est pilotée par un conseil communautaire. Il est composé de conseillers issus des conseils municipaux des différentes communes de Grand Paris Sud, élus directement par les citoyens pour six ans, en même temps que les conseillers municipaux. À Grand Paris Sud, 83 conseillers communautaires sont désignés parmi les conseillers municipaux des 23 communes du territoire. Le président et les membres de l'exécutif communautaire sont ensuite élus parmi les conseillers de Grand Paris Sud lors d'une séance d'installation qui a eu lieu le 7 juillet dernier. Les conseillers communautaires représentent leur commune au sein de l'agglomération et en assurent la direction politique. Ils portent ainsi le projet intercommunal en s'appuyant sur une équipe administrative composée d'agents de la fonction publique territoriale.



www.grandparissud.fr

Vos conseillers communautaires

À l'heure où nous bouclons cette édition, le premier conseil communautaire n'a pas eu lieu et les Président et les Vice-Présidents de l'Agglomération n'ont donc pas encore été désignés. Nous pouvons néanmoins d'ores et déjà vous présenter les 18 élus, représentants des Évry-Courcouronnais à l'échelle intercommunale. Lors du conseil d'installation, des délégations seront attribuées à quatre d'entre eux.

Vos conseillers communautaires



Quelles sont les missions des conseillers ?

En séances publiques, le conseil examine, débat et vote les projets et le budget communautaires. Il peut former des commissions, des groupes de travail ou des comités de pilotage, chargés d'étudier les questions précises qui lui sont soumises. Les membres qui y siègent sont maires, conseillers communautaires ou conseillers municipaux (suppléants d'un conseiller communautaire). Le conseil communautaire fixe le nombre de conseillers siégeant dans chaque commission en respectant le principe de la représentation proportionnelle par rapport au nombre d'habitants par commune. Chacune comprend entre deux (minimum) et quinze (maximum) représentants de chaque commune selon la taille de la commune.

On est ensemble



**Stéphane
BEAUDET**



**Danielle
VALÉRO**



**Medhy
ZEGHOUF**



**Dioulaba
INJAI**



**Pierre
PROT**



**Maud
BENGHOZI**



**Abdelouahab
MACHRI**



**Claude-Emmanuelle
MAISONNAVE-
COUTEROU**



**Francis
CHOUAT**



**Najwa
EL HAITÉ**



**Diarra
BADIANE**



**Jean
CARON**



**Carmèle
BONNET**



**Alban
BAKARY**



**Pascal
CHATAGNON**

Agissons Citoyens pour Évry-Courcouronnes



**Rémy
COURTAUX**



**Sabine
PELLERIN**

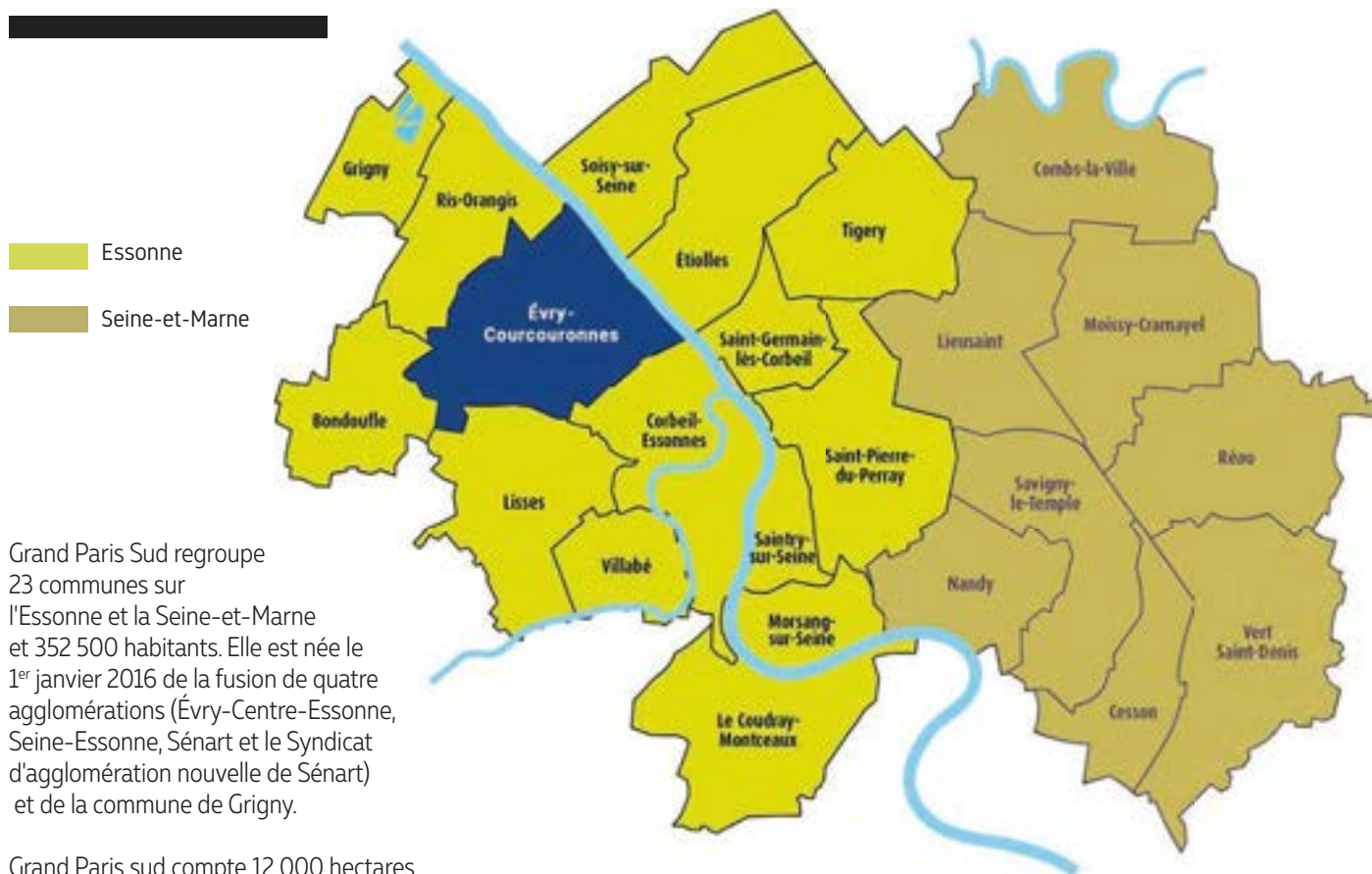


**Bénédicte
LESIEUR**

Évry-Courcouronnes pour le changement

À LA DÉCOUVERTE DE L'AGGLO !

Piscines, collecte des déchets, développement de la pratique du vélo, soutien aux étudiants, aides pour les plus fragiles... L'agglomération Grand Paris Sud, c'est tout cela et beaucoup plus ! Elle mène des missions au service des habitants pour les accompagner, améliorer leur cadre de vie, les protéger, leur fournir les services nécessaires à leur quotidien.



Grand Paris Sud regroupe 23 communes sur l'Essonne et la Seine-et-Marne et 352 500 habitants. Elle est née le 1^{er} janvier 2016 de la fusion de quatre agglomérations (Évry-Centre-Essonne, Seine-Essonne, Sénart et le Syndicat d'agglomération nouvelle de Sénart) et de la commune de Grigny.

Grand Paris sud compte 12 000 hectares d'espaces naturels (52 % du territoire), plus de 31 km de berges de Seine, une biodiversité riche... Bref, un acteur majeur de la transition sociale et écologique.

Mais Grand Paris Sud, c'est aussi un des principaux pôles économiques d'Île-de-France, avec plus de 18 500 entreprises, de nombreux sièges sociaux de grands

groupes (Safran Aircraft Engines, Arianespace, Truffaut...), des industries de pointe (high-tech, éco-activités, recherche médicale avec Genopole...) et 5 centres commerciaux à notoriété régionale.

L'agglo, c'est enfin tous les services du quotidien aux habitants !
Les bacs jaunes et les bacs verts,

l'eau qui coule du robinet, un accès à Internet haut débit, un spectacle à l'Empeinte, au Plan ou au Silo... Grand Paris Sud est chaque jour à vos côtés !

LES CHIFFRES CLÉS ...



2,02 jeunes de moins de 20 ans pour 1 personne de 60 ans et plus pour Grand Paris Sud, contre 1,4 en Île-de-France



352 688 habitants



140 000 emplois



137 680 logements



19 médiathèques



22 000 entreprises



20 000 étudiants



52 % d'espaces agricoles, orestiers et naturels



16 salles de spectacle dont 2 scènes nationales

LES NUMÉROS UTILES DE GRAND PARIS SUD

	L'ACCUEIL GÉNÉRAL DE GRAND PARIS SUD 01 69 91 58 58
	LA COLLECTE DES DÉCHETS 0800 97 91 91
	LA RÉGIE DE L'EAU 0800 328 800
	L'EAU 0800 97 91 91
	L'ASSAINISSEMENT 0800 97 91 91
	LE CHAUFFAGE URBAIN 0800 97 91 91
	L'ÉCLAIRAGE PUBLIC / LA VOIRIE / LES ESPACES VERTS 0800 710 562
	LA DÉFENSE INCENDIE 0800 97 91 91

LES COMPÉTENCES ...

Les compétences obligatoires



Développement économique



Aménagement de l'espace



Équilibre social de l'habitat



Politique de la ville

Les compétences optionnelles



Voirie



Équipements culturels et sportifs



Eau



Protection et mise en valeur de l'environnement et du cadre de vie



Assainissement

Les compétences facultatives

- Déchets
- Aires d'accueil des gens du voyage
- Énergie
- Espaces verts, espaces boisés et rivières
- Cimetière intercommunal
- Réseaux
- Activités culturelles, sportives et socio-éducatives
- Communication
- Déplacements
- Accompagnement social
- Enseignement supérieur



DON DU SANG : C'EST URGENT !

Au pied de l'ancien hôpital Louise-Michel, l'Établissement français du Sang accueille les donneurs chaque jour, en dehors des collectes régulièrement organisées sur le Département. Nous avons entrouvert la porte de ces laboratoires qui permettent, grâce au sang collecté sur place ou lors de collectes mobiles, de sauver chaque année des milliers de vies sur l'ensemble du territoire national.

À mi-chemin entre l'ancien hôpital Louise-Michel et la place de l'Orme à Martin, l'Établissement français du Sang (EFS) a ouvert ses portes voici plus d'une trentaine d'années. Derrière ces murs sont organisées les collectes mobiles de tout le sud du département et d'une partie des Yvelines et stockés, souvent pour quelques heures, parfois pour un temps plus long, les prélèvements des donneurs du territoire.

« La salle de prélèvement accueille chaque jour entre 7 et 10 donneurs, explique Martine Maize, médecin référent du site. En France, il n'y a que 4% de donneurs alors que 98 % des Français estiment ce don du sang indispensable. »

Manque de temps, appréhension de l'acte de collecte en lui-même... les freins sont nombreux avant de franchir le pas. « Nous accueillons ici tous les donneurs, les habitués bien sûr, mais également ceux qui donnent pour la première fois, dans un cadre plus rassurant que ne peut l'être un lieu public, centre commercial ou salle communale comme cela est souvent le cas lors de collectes mobiles ».

Sur site ou mobiles, toutes les collectes de l'EFS sont rigoureusement encadrées, réalisées par des infirmiers spécialisés après consultation préalable obligatoire d'un médecin de l'établissement ou d'infirmière habilitée pour valider l'aptitude au don.

Il s'agit avant tout don de s'assurer que le donneur est apte à donner son sang. Le prélèvement d'une goutte de sang avant le don permet ensuite de contrôler que le taux d'hémoglobine du donneur est suffisant pour pouvoir donner son sang.

Depuis Rungis, les tubes (échantillons) de sang analysés sont emmenés à Lille, laboratoire central d'où sont expédiées les poches de sang, de plasma et de plaquette vers les hôpitaux qui en font la demande.



L'antenne EFS d'Évry-Courcouronnes, quartier du Canal, accueille les donneurs du lundi au samedi.

Pour prendre contact : 01 60 78 9 24.

Plus d'informations sur l'EFS : sur <https://dondesang.efs.sante.fr>

SANG, PLASMA, PLAQUETTES...

Pendant la crise sanitaire, une baisse de la collecte de sang était à craindre en raison d'une éventuelle mobilisation plus faible de donateurs. Grâce à la sensibilisation menée, notamment par le Ministère de la Santé, le site évy-courcouronnais de l'EFS a enregistré une hausse de 70% des dons de sang. Une évolution qu'il convient de consolider en sensibilisant également à l'importance du don de plaquettes et de plasma, plus longs à collecter mais également plus rares. En effet, chaque produit sanguin collecté, destiné à des pathologies bien distinctes a une durée de conservation différente : 42 jours pour les globules rouges, 365 jours pour le plasma et seulement 7 jours pour les plaquettes.



DU SANG RARE... ET DONC PRÉCIEUX !

L'EFS est toujours à la recherche de produits sanguins issus de groupes spécifiques et moins courants. Si l'on connaît les traditionnels rhésus A / B / O positifs ou négatifs, certains groupes et phénotypes sont plus rares chez les donateurs. Par exemple, le sang des populations afro-caribéennes ne présente pas le même phénotype que le sang de population dite caucasienne. Ainsi, dans le cas de transfusion, liée notamment à la drépanocytose, le sang nécessaire aux populations touchées, sur le territoire national, peut présenter des difficultés d'approvisionnement.



JE VEUX DONNER MON SANG, COMMENT FAIRE ?

Le prélèvement en lui-même dure entre 8 et 10 min. Ajoutez l'entretien médical préalable, un petit temps de repos et de collation, et le don du sang prend environ 45 min. En offrant ainsi une heure de leur temps, les donateurs de sang font un geste essentiel qui participera à sauver trois vies. Il faut en revanche compter jusqu'à 2 heures pour les dons de plasma et plaquettes. Au total, plus d'un million de patients sont soignés chaque année grâce au don du sang. On peut donner son sang à partir de 18 ans et jusqu'à 70 ans révolus. Les femmes peuvent donner leur sang 4 fois par an et les hommes 6 fois.



COMMUNE D  NNEUR



ÉVRY-COURCOURONNES, COMMUNE DONNEUR

Évry-Courcouronnes a été reconnue "Commune donneur". Ce label récompense les villes pour leur engagement en faveur du don de sang. Composé de 3 cœurs, collecte, communication et financement, le label valorise la collectivité sur 3 champs d'actions pour mobiliser les Franciliens en faveur du don de sang. Chacun des cœurs accompagne les objectifs de l'EFS Île-de-France dans sa mission de santé publique.

LES TRIBUNES

des groupes sont
garantis par la loi.
Les textes remis
ne font l'objet
d'aucun ajout ou
commentaire.
Les propos tenus
n'engagent que la
responsabilité de
leurs auteurs, et
non celle de
la collectivité.

MERCI, nous habitants d'Évry Courcouronnes nous sommes là pour vous. Nous tenons à remercier nos 700 électeurs, pour leur confiance, nous permettant ainsi d'obtenir deux élus d'oppositions qui sont Cécile Mukendi Papa et Abdoulazize Mbaye. Nous serons une opposition constructive, toutefois nous resterons vigilant et responsable, et nous ne renoncerons pas à notre vision. Nous nous efforcerons de promouvoir dans cette mandature un certain nombre d'actions telles que :

- Donner toute sa place à LA JEUNESSE ACTIVE étudiante, entrepreneuriale et salariale.
- Accompagner et soutenir les TPE/PME, artisans, restaurateurs, commerçants et auto-entrepreneurs.
- Soutenir et développer LA CULTURE ET LE SPORT dans toutes ses facettes.
- Renforcer le VIVRE ENSEMBLE de notre Ville Monde. S'engager dans un vrai plan d'accessibilité universelle pour les personnes porteuses de handicaps et leurs familles et prendre en compte les personnes fragilisées par la vie.
- Favoriser l'accès aux TRANSPORTS 24/24 sur l'ensemble de la commune, pour soutenir l'activité professionnelle de nos habitants.
- SÉCURISER les cages d'escalier, et les déplacements sur la ville par la présence de médiateurs de rue et de bus. Soutenir une police municipale partenaire de la nouvelle dynamique de la ville.
- Accentuer les actions en faveur de l'ENVIRONNEMENT pour une économie circulaire et une transition écologique.
- Engager la ville dans un PLAN SANTÉ ENVIRONNEMENT en s'attaquant aux problématiques de nuisibles, de pollution, de malbouffe, de troubles anxieux et de dépendance. Redynamiser l'offre d'accès aux soins pour tous.
- Donner toute leur place aux FEMMES dans la vie de la cité, en restant vigilant sur les modes de gardes adaptés et l'accès à des formations, activités sportives et culturelles.
- Soutenir les SENIORS dans leur vie quotidienne (transport, repas, activités de loisirs...).
- Soutenir LA VIE CITOYENNE par une vraie écoute des citoyens, la création d'une maison des associations cogérées, l'attribution d'une subvention de base dédiée.
- Améliorer la transparence et l'équité dans la gestion de la municipalité.

contact: aevrycourcouronnestousyagament@gmail.com
tel : 07 67 44 37 63 premier contact sms

Cécile Mukendi-Papa
Le groupe « À Évry-Courcouronnes
Tous y gagnent »

BILAN DES ÉLECTIONS MUNICIPALES ET POLITIQUE MUNICIPALE SUR EVRY-COURCOURONNES

73% des Evry-Courcouronnais n'ont pas voté en mars dernier, et, pour la plupart, parce qu'ils n'ont plus confiance dans le personnel politique. Toutes nos listes réunies n'ont pas réussi à obtenir le soutien de la majorité de nos concitoyens : personne n'a gagné ces élections.

Et ce n'est pas un chiffre qu'on peut ignorer ou balayer d'un revers de la main : c'est un avertissement. Le mécontentement et la colère sont là.

La crise économique post-Covid va entraîner des pertes d'emplois sans doute massives dans tous les secteurs de notre économie. L'impact social de cette crise devrait être dévastateur.

Les programmes électoraux conçus pendant les élections sont donc caducs.

Face à la gravité de la situation, il est urgent de mener une politique municipale clairement à gauche. Il est temps d'arrêter d'être ambigu.

La crise du Covid a eu le mérite de faire tomber quelques masques (sans mauvais jeu de mots) au niveau national. Le fameux « ni de droite, ni de gauche » n'est finalement qu'une banale politique néolibérale, bien marquée à droite. Finalement, ce sont les premiers de corvée, les soignants (sans masques !), et non les premiers de cordée, qui nous ont rappelé que l'union fait la force et non la compétition.

Une politique municipale de Gauche, c'est concevoir des actions cohérentes autour d'une priorité claire : la lutte contre l'exclusion sociale. Le rayonnement de notre ville ne pourra pas se reconstruire sans se préoccuper de ce problème qui est la source de bien d'autres.

Mener une politique municipale de gauche, c'est réaliser que le mille feuille administratif éloigne les usagers des services publics. La dématérialisation de ces services a conduit à l'exclusion de ceux qui ne maîtrisent pas l'informatique. Une politique municipale de gauche doit remettre les services publics à la portée de tous et toutes, en recourant à des moyens d'information réellement accessibles à tous.

Retrouvez-nous sur Facebook :
<https://www.facebook.com/EvryCourcouronnesPourleChangement2020>

Bénédicte Lesieur, Jean-Baptiste Grah, Farida Amrani
Le groupe « Évry-Courcouronnes
pour le changement »

SIX ÉLUS D'OPPOSITION POUR FAIRE ENTENDRE VOTRE VOIX !

Lors des élections municipales du 15 mars, vous avez placé notre liste Agissons Citoyens pour Evry-Courcouronnes en seconde position, avec 24,4% des suffrages. Nous tenons à remercier chaleureusement toutes les personnes qui se sont emparées du projet alternatif que nous vous avons soumis pour l'avenir de notre ville.

Malgré une participation terriblement faible de 27,1%, le choix des urnes est clair, et nous avons donc siégé le 28 mai pour le premier conseil municipal de la mandature 2020-2026, qui a vu l'installation du nouveau conseil municipal, dans un contexte de déconfinement. Les six élus de notre groupe s'engagent à être une opposition sérieuse, exigeante et constructive, au service des besoins et aspirations des habitants de tous nos quartiers.

Durant ce conseil municipal d'installation, nous avons interpellé la majorité municipale sur les enjeux de démocratie de proximité, et la situation actuelle des conseils de quartiers, ou conseils citoyens, qui se trouvent dans un flou juridique et administratif du fait du non-respect des dispositions de la loi Lamy. En effet, ce texte prévoit d'assurer l'efficacité et l'implication des habitants, en donnant de vraies prérogatives et une relative autonomie de travail aux habitants engagés.

Tandis que l'abstention record du scrutin 2020 montre un désintérêt grandissant et inquiétant pour la vie de la cité de la part des habitants d'Evry-Courcouronnes, nous avons donc proposé au maire de tenir des états généraux locaux de la démocratie, comme un préalable à mettre en place pour refonder ces conseils citoyens et relancer la dynamique participative de notre ville. Souhaitons que nous serons entendus, car une démarche toute ficelée sans possibilité de discussion ne saurait être convaincante, au regard des enjeux...

**Samir Benamara, Sabine Pellerin, Rémy Courtaux,
Péroline Berot, Rafik Garnit, Joëlle Caïlachon**
**Le groupe « Agissons Citoyens
pour Evry-Courcouronnes »**

UNE ÉQUIPE MUNICIPALE AU TRAVAIL FACE À LA CRISE

Voici le cycle de la démocratie locale de l'année 2020 enfin achevé.

Si notre ville n'était pas directement concernée par le scrutin du 28 juin dernier, puisque notre liste a obtenu dès le 15 mars dernier la majorité des suffrages exprimés, il cristallise une prise de conscience collective et une tendance générale clairement affirmée, même si l'abstention a été massive et en augmentation pour de multiples raisons.

La « vague verte » est donc l'enseignement principal de ce scrutin municipal.

Une vague qui valide notre conviction que de l'effort collectif, au-delà des étiquettes partisans, naît l'espoir et émergent les solutions les plus adaptées face aux défis d'aujourd'hui et de demain.

Et c'est bien l'objet du programme courageux que nous avons porté collectivement et que nous avons commencé à engager sans dogme et sans sur de nombreux sujets. En effet, la crise sanitaire a bousculé de nombreuses habitudes et révélé les fragilités et les forces de notre système de santé, la crise sociale remis en perspective nos priorités et la crise de confiance démocratique balayé nos certitudes.

Elle peut aussi se révéler comme une opportunité d'accélération de la transformation de notre territoire, de nos fonctionnements et remettre en perspective les atouts de notre ville : la mobilité avec entre autres un des réseaux de bus les plus performants de France et bientôt un tramway en centre-ville, la santé et la recherche avec le Centre Hospitalier Sud Francilien et le Génopole, la solidarité incarnée par un réseau associatif dense et un engagement exemplaire, le cadre de vie avec un patrimoine naturel et de nombreux espaces verts et les bords de Seine. Et tant d'autres sujets qui révèlent Evry-Courcouronnes comme une ville complète.

Cette ville complète, nous la vivons et la faisons vivre au quotidien. Ensemble.

Et la plus belle façon de s'en rendre compte, c'est de pouvoir se retrouver tout au long de l'été, au gré des animations estivales proposées par la ville et ses partenaires associatifs ou institutionnels. N'hésitez pas à découvrir le programme, déjà distribués dans votre boîte aux lettres.

Les 42 élus de la majorité municipale
Le groupe « #On est ensemble »



Le nombre de signes de chaque tribune est inscrit au Règlement intérieur de la précédente mandature. Ce règlement intérieur, qui fixe notamment le nombre de signes autorisés pour chaque tribune sera susceptible d'évoluer dans les prochaines semaines. Le nombre de signes comme la fréquence et le support de diffusion des tribunes - limitée à 2000 signes par groupe - pourraient en être modifiés. Les tribunes sont publiées sans aucune modification de fond, forme ou ponctuation et sont conformes à la rédaction de chaque groupe signataire.



Expositions



agenda

Rencontres

Musique



Théâtre





Spectacles

n o



Cérémonies



Événements

a

Envie de sortir ?

Voici quelques-uns des rendez-vous qui rythmeront notre été à Évry-Courcouronnes. Faites le plein d'idées et changez d'horizon près de chez vous !



MICRO-FOLIE BIENTÔT UN CONCENTRÉ DE CULTURE À ÉVRY 2

Les collections de 12 musées nationaux, un espace de réalité virtuelle, un Fablab, des spectacles, des concerts... La Micro-Folie offrira bientôt un concentré de culture accessible à tous. Elle ouvrira ses portes dans le courant de l'été au centre commercial Évry 2.



Sans y prêter vraiment attention vous êtes sans doute déjà passés devant ses vitrines encore dissimulées en vous interrogeant. « *Ici bientôt Micro-Folie... Un musée numérique, un espace Fablab et de réalité virtuelle ?* » Le tout estampillé par le logo de La Villette. Bientôt, c'était avant le covid-19... Mais la crise sanitaire et ses répercussions sur les travaux ont largement impacté le calendrier d'ouverture. Il faudra donc attendre encore un peu pour découvrir cet espace culturel d'un nouveau genre. Initialement prévue pour le début du mois de juillet, la Micro-Folie ouvrira finalement un peu plus tard, dans le courant de l'été.

Avant-goût

Imaginez. Vitrine rouge et blanche ouverte sur la galerie commerciale.

On aperçoit au passage les ordinateurs du Fablab et un espace central où défilent, sur écran géant, des œuvres d'art numérisées issues des plus grands musées nationaux. « La Joconde » de Léonard de Vinci, « Le Déjeuner sur l'herbe » de Monet, « Guernica » de Picasso... Non, vous n'êtes pas à Paris en train de faire un marathon entre les plus grands musées de la capitale. Vous êtes à la Micro-Folie d'Évry-Courcouronnes, un espace ouvert à tous, ludique, convivial, créatif...

500 chefs-d'œuvres et bien plus !

Initiée en 2017 par Didier Fusilier, président du Parc et de la Grande Halle de la Villette, la Micro-Folie est aujourd'hui implantée dans près d'une quarantaine de villes à travers



Découvrez sur écran géant les œuvres des plus grands musées nationaux.

© Arnaud Robin



Retrouvez bientôt toutes les activités proposées en scannant ce QR code.

le territoire français. À la fois musée numérique, espace de création et de réalité virtuelle, d'échanges et de spectacles, la Micro-Folie a pour vocation de rendre accessibles à tous l'art et la création artistique par la magie du numérique. Le musée numérique réunit ainsi plus de 500 chefs-d'œuvres issus des collections de douze musées et institutions partenaires comme le Centre Pompidou, le musée du Louvre, le musée d'Orsay ou encore le festival d'Avignon et le château de Versailles... Une galerie d'art à découvrir bientôt sur un écran connecté à des tablettes pour des visites libres ou des visites en mode « conférence ».

Place aux talents du territoire
Pas question pour autant d'éclipser

les talents du territoire. Un espace Fablab aura ainsi pour vocation de fédérer les acteurs locaux évoluant autour du numérique (université, écoles d'ingénieurs, associations). Il sera doté d'imprimantes 3D, de brodeuses numériques ou encore de presses à customiser des tee-shirts et s'adressera aussi bien aux enfants et aux bricoleurs, qu'aux artistes et aux designers pour leur permettre d'exprimer leur créativité. Dotée d'une bibliothèque, la Micro-Folie sera aussi un lieu d'échanges et de convivialité autour d'activités et d'ateliers gratuits. Le musée numérique pourra ainsi se transformer en espace scénique pour des concerts, des conférences, des projections et des spectacles vivants organisés régulièrement avec

les associations et les structures culturelles locales... À travers un programme d'ateliers riche et varié, les Évry-Courcouronnais et au-delà sont invités, dès son ouverture, à s'appropriier les événements et les lieux et à découvrir cette nouvelle offre culturelle innovante, participative et populaire.

Entrée libre et gratuite
Centre Commercial Évry 2 (niveau 2)
Lundi de 14h à 20h
Mardi au samedi de 10h à 20h
Vendredi de 10h à 21h

 [evrycourcouronnes.fr](https://twitter.com/evrycourcouronnes.fr)
 [micro_folie_ec](https://www.instagram.com/micro_folie_ec)
 [Evry-Courcouronnes](https://www.facebook.com/Evry-Courcouronnes)



👁️ UN ÉTÉ **STUDIEUX**

L'épidémie de Covid-19 a bouleversé la fin d'année des élèves accentuant parfois les difficultés scolaires. Cet été, plusieurs dispositifs de soutien sont proposés.

Un dispositif exceptionnel est mis en place par la Ville, en collaboration avec l'Éducation nationale et des partenaires tels que l'Agglomération Grand Paris Sud. Objectif : offrir les meilleures chances de réussite aux élèves à la rentrée.

Des « cahiers de vacances » pour tous en élémentaire

Un coup de pouce pour les élèves ! Avec le soutien de l'Agglomération, la Ville a décidé de distribuer des « cahiers de vacances » à tous les élèves du CP au CM2. Les élèves de 6^e et 5^e les plus en difficultés en recevront un également.

Stages de réussite

Deux sessions de stages sont organisées dans plusieurs écoles primaires de la ville du 6 au 10 juillet et du 24 au 28 août. Ces stages s'inscrivent dans le dispositif « école ouverte » et sont animés par des enseignants volontaires. Ouverts à tous les élèves du CP au CM2 (groupes de dix enfants maximum).

Des tuteurs pour un suivi personnalisé

Certains élèves ont été particulièrement fragilisés, voire ont décroché pendant le confinement. Ils ont besoin de réviser certaines notions avant la rentrée. L'Agglo a recruté 50 tuteurs, principalement des étudiants de l'enseignement supérieur, pour les accompagner individuellement et à distance (téléphone, Internet, visio...). Du CE2 à la 3^e, les élèves bénéficient de deux heures de soutien scolaire par jour pendant deux semaines, en juillet et en août. Cette action s'inscrit dans la continuité du mentorat d'urgence qui avait été mis en place pendant le confinement et dont 80 élèves ont profité.

Des ordinateurs de plus en plus indispensables

Le confinement a révélé le caractère incontournable des outils numériques. Pendant cette période, la Ville avait déjà mis à disposition 37 ordinateurs et 120 tablettes pour des familles non

équipées. Cet été, c'est au tour de l'Agglo de donner 40 postes fixes d'ordinateurs, dont certains seront attribués dans le cadre du tutorat de cet été.

Bus des parents

Parce que les parents ont un rôle essentiel à jouer pour donner à leurs enfants les meilleures conditions pour la rentrée, la Ville ira à leur rencontre tout au long de l'été avec son « Bus des parents ».

Objectif : échanges, information et conseils pratiques en direction des familles dont l'organisation de vie a parfois été bouleversée pendant le confinement. Il sera également question de l'usage des écrans et des réseaux sociaux.

Des ateliers scientifiques pour apprendre en s'amusant

Rendez-vous aux ateliers scientifiques de Planète Sciences, partenaire de notre Ville Apprenante. Trois semaines d'animations soutenues par l'Agglo et la Ville, au plus près des habitants : en plein-air, adaptés à tous les âges, ces ateliers permettent de s'initier aux concepts scientifiques tout en en s'amusant. Petits et grands, tous savants ! Dates et lieu (voir page 39).

SOUTIEN AUX FAMILLES EN DIFFICULTÉS

Dans le cadre du dispositif de Réussite éducative, porté par la Caisse des écoles et le Groupement d'Intérêt Public-Stratégie d'Action Éducative (GIP-SAE), près de 600 enfants (2-16 ans) et leurs parents sont suivis individuellement. Cet été sera notamment l'occasion d'informer les familles sur l'offre de vacances et de loisirs sur le territoire, ainsi que sur leurs droits.

Des ateliers d'art thérapie sont proposés par le GIP-SAE pour une trentaine d'enfants et de jeunes qui ont particulièrement souffert du confinement : difficultés de langage, relation à l'autre, vie en groupe... Des ateliers de resocialisation sont également organisés pour les adolescents victimes de harcèlement, pour lesquels la rentrée peut être vécue comme une épreuve.

MANÈGE « SAULE ET LES HOOPIES »

Une expérience artistique et interactive originale, pour les enfants de 5 à 12 ans et leurs parents. Tous les jours jusqu'au 29 juillet, à 11h30 et à 15h30, week-end et jours fériés à 14h et 15h30, place des Droits de l'Homme et du Citoyen.

Sur réservation :

severine.sengiamur@evrycourcouronnes.fr

Tél : 01 60 91 07 46 ou 06 12 90 01 73 (SMS).

LUNDI 13 JUILLET

Terrasses d'été

Ateliers pour les enfants, jeux, initiations, animations musicales, dégustations...

Par la Maison de quartier des Champs Élysées.

Parc aux biches, de 15h à 19h.

Tél : 01 60 78 13 06

Réveil musculaire des lundis matins

Moment sportif et convivial par l'association « Love Zumba » : pilate de 10h à 10h45, Gym Tonic de 11h15 à 12h. Par la Maison de quartier Évry Sud.

Dalle du Parc aux Lièvres.

Tél : 01 60 78 97 53

15 JUILLET

Rallye Photo « découvre ta ville, ses quartiers »

Animé par l'espace Michel Colucci, pour les 11-17 ans, sur Inscription.

Tél : 01 64 93 54 83

La Terrasse des Aunettes

Activités d'arts plastiques, déco avec du matériel de récupération, origami, jeux de société, coins détente et lecture... De 15h à 18h, par la Maison de quartier des Aunettes.

Tél : 01 69 91 20 33

Initiation cross-fit

Organisée par Génération Femmes. Gratuit, sur inscription. Parc des Loges.

Tél : 01 77 97 04 61

Initiation au skate pour les enfants

Animée par l'association Family, prêt de skate et de casques.

Accès libre et gratuit.

Place des Droits de l'Homme et du Citoyen, de 14h30 à 16h.

DES CONCERTS TOUT L'ÉTÉ

L'été s'annonce plein de surprises musicales avec des concerts gratuits, tous les mardis midi en centre-ville (lieux à venir) et les jeudis soir (17h), place des Droits de l'Homme et du Citoyen.

Tout le programme sur evrycourcouronnes.fr

Balade street art

Animée par Grand Paris Sud. Gratuit, sur inscription (maximum 15 personnes). Départ de la place des Droits de l'Homme et du Citoyen, à 17h.

Tél : 01 60 91 61 93

16 JUILLET

Chasse aux trésors en ville

Proposé par C-19 et Préfigurations. Durée 2h.

Rens. et inscriptions : street.prefigurations@gmail.com

Danse créative parent-enfant et adultes

Maison de quartier Bois Sauvage-Bois Guillaume, de 14h à 16h30.

Tél : 01 64 97 83 66

Rando Sénart

Avec la Maison de quartier des Épinettes. Sur inscription.

Tél : 01 60 79 42 46

17 JUILLET

Village Vacances des Coquibus

Activités sportives, atelier arts plastiques, scientifiques, initiation danse, percussions antillaises. De 14h à 19h, parc des Coquibus.

Animations du Centre social Georges Brassens

Billard-foot, pêche à la ligne, kermesse, concert Profil groove, mur d'escalade, sonothèque...

De 15h à 21h, place du marché.

Journée initiation et perfectionnement photo

À la découverte des bords de Seine, à partir de 16 ans.

Animée par l'artiste Sami Trabelsi. Gratuit, sur inscription.

De 9h30 à 16h30.

Tél : 01 60 91 61 93

18 JUILLET

Balade guidée street art et graffiti

Proposée par Préfigurations. De 10h à 12h.

Rens. et inscriptions : street.prefigurations@gmail.com

Initiation au skate pour les enfants

Animée par l'association Family, prêt de skate et de casques. Accès libre et gratuit.

Place des Droits de l'Homme et du Citoyen, de 14h30 à 16h.

« Camille Guerin, ma place, mon espace ! »

Espace convivial pour se rencontrer, échanger, trouver des solutions... Tous les mardis, mercredis, jeudis et samedis de juillet et août (hors jours fériés), de 14h à 18h.

Place Camille Guerin, de 14h à 18h.

20 JUILLET

Terrasses d'été

Ateliers pour les enfants, jeux, initiations, animations musicales, dégustations...

Par les Maisons de quartier :

- Jacques Prévert, de 14h à 19h, place Jules Vallès
- Champs Élysées, de 15h à 19h, square Jean-Paul Sartre
- Maison du Village, place Victor Hugo, de 16h à 19h

DU 20 AU 24 JUILLET

Animations multisports de l'UFOLEP

Tous les jours, de 14h à 18h, en accès libre :

- Champtier du Coq (place Victor Hugo)
- Parc des Loges
- Complexe sportif Joséane Adelaïde
- Bords de Seine (terrain de tennis)
- Henri Fabre (médiathèque)
- Champs Élysées (place des Troisdorf)
- Place des Droits de l'Homme et du Citoyen
- Parc des Coquibus

CINÉ EN PLEIN AIR

Animations pour toute la famille l'après-midi, suivies d'un pique-nique et d'une séance de ciné. Gratuit.

- **Samedi 11 juillet**
Qu'est-ce qu'on a encore fait au bon dieu ?
parc des Loges, à 22h30.
- **Samedi 25 juillet**
Dumbo
parc des Coquibus, à 22h30.
- **Samedi 8 août**
Paul
parc de la Dame du Lac (horaire non défini)
- **Samedi 22 août**
Patients
parc Henri Fabre, à 21h30.

Tout le programme sur evrycourcouronnes.fr

Critérium jeune conducteur

Dans le cadre des activités des centres de loisirs, espaces Jeunesse et Maisons de quartier.
Parc du lac (terrain basket), de 9h30 à 12h30 et de 14h à 17h.
Plus d'infos : evrycourcouronnes.fr

30 JUILLET

Cirque à moteur

Spectacle de cirque ambulant par le Cirque Ovale : performances aériennes, ambiance festive et musicale. Gratuit.

Place des Droits de l'Homme et du Citoyen, à 15h30.

Sortie familiale en forêt de Sénart

Balade et pique-nique avec la Maison du Village, de 11h à 17h.
Tél : 01 69 64 31 41

4 AOÛT

Ideas Box

Par le réseau des médiathèques, des box remplies d'activités à découvrir autour du numérique et du jeu vidéo. Gratuit.
Place des Droits de l'Homme et du Citoyen, de 15h à 18h.

5 AOÛT

DIMANCHES À LA MER

Sorties à la journée en Normandie, à Trouville (dimanches 19 juillet, 9 et 23 août), Varaville (26 juillet, 16 août) et Étretat (2 août). Tarifs : 12,40 euros (adultes), 8,25 euros (2-18 ans), gratuit (-2 ans).

Sur inscription.
Tél : 01 60 91 61 42

DÉCOUVERTE SCIENTIFIQUE

Ateliers proposés par Planète Sciences et Grand Paris Sud sur l'espace, de l'astronomie, la robotique...

*Du 27 au 31 juillet, place de l'Orme à Martin (Canal)
Du 3 au 7 août, place Jacques Prévert (Pyramides)
Du 10 au 14 août, place des Droits de l'Homme et du Citoyen.*

« Les mercredis au soleil »

Café palabres, animations jeunesse, animation musicale par l'association Couleurs Kréol... *Place Victor Hugo, de 18h à 21h.*

7 AOÛT

RDV dans les parcs

« Histoires sous les arbres » : contes, lectures à voix haute, kamishibai, etc. *Parc des Coquibus, de 14h30 à 17h30.*

DU 11 AU 16 AOÛT

Agglo Fun Tour Grand Paris Sud

Activités ludiques et sportives pour tous les âges : structures gonflables, trampolines, escape games, initiations sportives, parcours d'aventures et de loisirs. *Gratuit.*
Programmes et lieux à venir : sortir.grandparissud.fr

DU 17 AU 21 AOÛT

Initiation à l'art du déplacement :

Initiation tout public et démonstration par des coaches professionnels, avec ADD Academy Evry. Gratuit.
Tous les jours, de 14h30 à 16h30.
Tél : 01 60 91 61 18

22 AOÛT

Ciné plein-air et activités

Animations, pique-nique et dernière projection en plein air de l'été.
De 17h à minuit, au parc Henri Fabre.

25 AOÛT

Terrasses d'été

Apéritif en présence de l'Amap « Les paniers d'Évry », vélo smoothies, animation musicale...
De 18h à 21h, à la Maison du Village.
Tél : 01 69 64 31 41

INSCRIPTIONS EN CENTRES DE LOISIRS

Les inscriptions pour le mois d'août se poursuivent jusqu'au 15 juillet. Vous pouvez remplir les fiches d'inscription au sein des structures ou imprimer le feuillet à disposition sur le site evrycourcouronnes.fr (Rubrique Actualités).

Plus d'informations
Tél. : 01 60 91 07 16
ou 01 60 91 07 09



HÔTEL DE VILLE

Place des Droits de l'Homme et du Citoyen

Horaires

- Lundi au mercredi de 9h à 17h
- Jeudi de 9h à 19h
- Vendredi de 9h à 17h
- Samedi de 9h à 12h

Nous contacter

Tél : 01 69 36 66 66

MAIRIE ANNEXE DE COURCOURONNES CENTRE

2, rue Paul-Puech

Horaires

- Lundi au jeudi : 8h30-12h30 / 13h30-17h jusqu'à 19h le 1^{er} jeudi de chaque mois
- Vendredi de 8h30 à 12h30
- 1^{er} samedi de chaque mois de 9h à 12h

Nous contacter

Tél : 01 69 36 66 65



POLICE MUNICIPALE D'ÉVRY-COURCOURONNES

Tél : 0 805 05 91 91 (n° vert gratuit)

Fête des associations et du sport

Samedi 5 septembre 2020 de 11h à 18h
au parc de la Dame du lac



Sports

Seniors

Solidarité

Handicap

Culture

Loisirs

Coopération décentralisée

21h30 - Feu d'artifice sur place

evrycourcouronnes.fr

